



**МИНИСТЕРСТВО ОБРАЗОВАНИЯ И НАУКИ  
ДОНЕЦКОЙ НАРОДНОЙ РЕСПУБЛИКИ  
ГОСУДАРСТВЕННОЕ ОБРАЗОВАТЕЛЬНОЕ  
УЧРЕЖДЕНИЕ ВЫСШЕГО ПРОФЕССИОНАЛЬНОГО  
ОБРАЗОВАНИЯ  
"ДОНБАССКАЯ НАЦИОНАЛЬНАЯ АКАДЕМИЯ  
СТРОИТЕЛЬСТВА И АРХИТЕКТУРЫ"**

Утверждаю  
Президент Присудной комиссии  
Ректор ДНЦАСА



Зайченко Н.М.

« \_\_\_\_\_ » 2019 г.

**ПРОГРАММА**

**вступительных испытаний программы по направлениям подготовки  
07.04.01 «Архитектура», 07.04.03 «Дизайн архитектурной среды»,  
07.04.04 «Градостроительство».  
поступающих по образовательной программе магистратуры**

Программа вступительных испытаний программы магистратуры по направлениям подготовки вступительного испытания по направлениям подготовки 07.04.01 «Архитектура», 07.04.03 «Дизайн архитектурной среды», 07.04.04 «Градостроительство» для абитуриентов, поступающих по образовательной программе магистратуры. Сост. Х. А. Бенаи, Е. А. Гайворонский, Т. В. Радионов, Д. А. Джерелей, В. В. Шамраевский. – Макеевка, ГОУ ВПО «ДонНАСА», 2019. – 27с.

В состав программы входят список вопросов для подготовки к профилирующим вступительным экзаменам, критерии оценки знаний абитуриентов, примеры решения практических заданий, список литературы, рекомендуемой для самостоятельной подготовки.

Составители: декан архитектурного факультета, д. арх., проф. Х. А Бенаи;  
заведующий кафедрой «Градостроительство и ландшафтная архитектура»,  
д. арх., проф. Е. А Гайворонский;  
заведующий кафедрой «Землеустройство и кадастры»,  
д. арх-ры проф. Н.В. Шолух;  
к.арх., доц.каф. АПи ДАС Т. В. Радионов;  
к. арх-ры доц. каф. ГиЛА И.М. Лобов;  
к.арх, доц.каф. ГиЛА Д. А. Джерелей;  
доц.каф. ГиЛА В. В. Шамраевский;  
доц.каф. ГиЛА А. Ф. Дереза;  
  
ответственный секретарь приемной комиссии, к.т.н., доцент  
Жибоедов А.В.

Утверждено на заседании Совета архитектурного факультета, протокол № 5 от 21.03.2019 г.

## СОДЕРЖАНИЕ

ВВЕДЕНИЕ.....	4
1. НОРМАТИВНЫЕ ТРЕБОВАНИЯ К ОБРАЗОВАТЕЛЬНОЙ ПРОГРАММЕ БАКАЛАВРИАТА ПО НАПРАВЛЕНИЯМ ПОДГОТОВКИ 07.04.01 «Архитектура», 07.04.03 «Дизайн архитектурной среды», 07.04.04 «Градостроительство» .....	5
2. ПОРЯДОК ПРОВЕДЕНИЯ ВСТУПИТЕЛЬНЫХ ИСПЫТАНИЙ .....	5
3. ПРОГРАММЫ УЧЕБНЫХ ДИСЦИПЛИН ДЛЯ ПОДГОТОВКИ К ВСТУПИТЕЛЬНОМУ ЭКЗАМЕНУ.....	8
3.1. ПЕРЕЧЕНЬ ТЕМ ПО ДИСЦИПЛИНЕ «Типология зданий и сооружений».....	8
3.2. ПЕРЕЧЕНЬ ТЕМ ПО ДИСЦИПЛИНЕ «Инженерное благоустройство территорий и городской транспорт» .....	8
3.3. ПЕРЕЧЕНЬ ТЕМ ПО ДИСЦИПЛИНЕ «Ландшафтная архитектура».....	8
3.4. ПЕРЕЧЕНЬ ТЕМ ПО ДИСЦИПЛИНЕ «Дизайн архитектурной среды».....	9
4. ПРИМЕР РЕШЕНИЯ КОМПЛЕКСНОЙ ЗАДАЧИ .....	10
5. ОБЩИЕ ТРЕБОВАНИЯ К ВЫПОЛНЕНИЮ ТВОРЧЕСКОЙ КЛАУЗУРЫ .....	1
6. КРИТЕРИИ ОЦЕНИВАНИЯ .....	21
7. СПИСОК РЕКОМЕНДУЕМОЙ ЛИТЕРАТУРЫ ДЛЯ САМОСТОЯТЕЛЬНОЙ .ПОДГОТОВКИ .....	23

## ВВЕДЕНИЕ

Программа вступительных испытаний по направлениям подготовки 07.04.01 «Архитектура», 07.04.03 «Дизайн архитектурной среды», 07.04.04 «Градостроительство» предназначена для абитуриентов, которые поступают в ДонНАСА для обучения по программе магистратуры.

Программа направлена на организацию самостоятельной работы абитуриента для подготовки к вступительному испытанию; разъяснения порядка проведения вступительного экзамена, критериев оценивания; обеспечение прозрачности процесса приема на обучение.

Программа содержит следующие позиции:

- порядок проведения вступительного экзамена. Общий порядок проведения вступительных экзаменов является единственным для всех специальностей и определяется правилами приема в Донбасскую национальную академию строительства и архитектуры ежегодно;

- программы учебных дисциплин для самоподготовки к вступительному экзамену, подготовлены по дисциплинам профессионально ориентированного цикла подготовки бакалавра и позволяет выявить уровень подготовки бакалавра по направлениям подготовки 07.04.01 - «Архитектура», 07.04.03 - «Дизайн архитектурной среды», 07.04.04 - «Градостроительство»:

- пример теоретического задания и его эталонное решение;
- критерии оценивания знаний абитуриентов по шкале 0-100 баллов;
- перечень рекомендованной литературы для самоподготовки.

Программа отвечает Правилам приема в ГОУ ВПО Донбасскую национальную академию строительства и архитектуры.

## **1. НОРМАТИВНЫЕ ТРЕБОВАНИЯ К СПЕЦИАЛИСТУ ПРОГРАММЫ МАГИСТРАТУРЫ ПО НАПРАВЛЕНИЮ ПОДГОТОВКИ 07.04.01 «АРХИТЕКТУРА»**

1. Срок обучения – 2 года;
2. Форма обучения – очная.
3. Квалификация по диплому – «магистр» по направлениям подготовки:
  - 07.03.01 «Архитектура»;
  - 07.03.03 «Дизайн архитектурной среды»;
  - 07.03.04 «Градостроительство».

4. Требования к предыдущему образованию: на обучение по программам магистратуры принимаются лица, имеющие диплом бакалавра или специалиста и поступающие на направления подготовки (специальности) в рамках одной укрупненной группы или родственные направления подготовки.

## **2. ПОРЯДОК ПРОВЕДЕНИЯ ПРОФИЛИРУЮЩЕГО ВСТУПИТЕЛЬНОГО ИСПЫТАНИЯ**

2.1. Организация набора и приема абитуриентов для получения обучения по направлениям подготовки 07.04.01 «Архитектура», 07.04.03 «Дизайн архитектурной среды», 07.04.04 «Градостроительство» регулируется Правилами приема на обучение в образовательные организации высшего профессионального образования Донецкой Народной Республики и Правилами приема Донбасской национальной академии строительства и архитектуры на текущий год.

2.2. Для конкурсного отбора лиц при приеме на обучение, по программе магистратуры, является вступительное испытание и сдача вступительного экзамена по иностранному языку.

2.3. Для приема вступительных испытаний создается предметная комиссия из числа руководящих специалистов выпускающих кафедр, состав которой утверждается приказом ректора ДонНАСА.

2.4. Оценивание знаний абитуриентов осуществляется по шкале от 0 до 100 баллов. К участию в конкурсе допускаются абитуриенты, которые получили оценки не ниже 60 баллов по вступительному испытанию.

2.5. Профилирующие вступительные испытания проводятся по профессионально-ориентированным дисциплинам направлений подготовки 07.04.01 «Архитектура», 07.04.03 «Дизайн архитектурной среды», 07.04.04 «Градостроительство»:

- типология зданий и сооружений;
- инженерный благоустройство территорий и городской транспорт;
- дизайн архитектурной среды;
- ландшафтная архитектура.

2.6. Учебная программа каждой дисциплины п. 2.5 отвечает «Положению об организации учебного процесса в образовательных организациях высшего профессионального образования Донецкой Народной Республики», утвержденного Приказом Министерства образования и науки Донецкой Народной Республики № 380 от 07 августа 2015 года с изменениями: Приказы МОН ДНР от 30.10.2015 г. №750; от 10.08.2016 г. №832; от 28.09.2016г. №1011.

2.7. Каждый билет для вступительного экзамена состоит из двух частей: *теоретической* (два вопроса, на которые абитуриент должен предоставить развернутые ответы) и *практической* (клаузура на разработку архитектурного решения объекта архитектуры).

2.8 *Теоретическая часть* (ответы на два вопроса) содержит вопросы, составленные по содержанию программ дисциплин, перечисленных в п.3.6.

Распределение вопросов по уровням сложности и критерии их оценивания:

Уровень сложности	Каждый правильный ответ	Количество вопросов, на которые должен	Максимальная оценка, которую может получить	Характеристика вопросов
- первый	в пределах от 0 до 20 баллов	2	40	Вопросы простого теоретического уровня, требующие конкретного ответа, по содержанию

2.9 *Практическая часть* – клаузура на разработку архитектурного решения объекта архитектуры – согласно избранному направлению подготовки (07.04.01 «Архитектура», 07.04.03 «Дизайн архитектурной среды», 07.04.04 «Градостроительство»).

За выполненную клаузуру в практической части абитуриент может набрать максимум 60 баллов.

2.10. **Общая оценка** по профилирующему вступительному экзамену формируется на основе суммирования количества баллов, полученного за теоретическую часть (ответы на два вопроса из числа заявленных по перечню профессионально ориентировочных дисциплин) и практическую часть (выполнение клаузурного решения объекта по профилю выбранной специальности).

Максимальная оценка, которую может получить абитуриент по профилирующему вступительному экзамену, не должна превышать 100 баллов.

2.11. Время на выполнение заданий экзаменационного билета составляет 60 минут.

2.12. Порядок обжалования результатов и решений предметной комиссии определяется «Правилами приема в ДонНАСА» и положением «Об апелляционной комиссии

2.13. Вступительное испытание проходит один раз, по его результатам абитуриент имеет право принимать участие в конкурсном отборе для поступления на обучения по программе магистратуры по направлениям подготовки 07.04.01 «Архитектура», 07.04.03 «Дизайн архитектурной среды», 07.04.04 «Градостроительство».

### **3. ПРОГРАММЫ УЧЕБНЫХ ДИСЦИПЛИН ДЛЯ ПОДГОТОВКИ К ПРОФИЛИРУЮЩЕМУ ВСТУПИТЕЛЬНОМУ ЭКЗАМЕНУ**

3.1. Перечень тем по дисциплине **«Типология зданий и сооружений»**.

3.1.1. «Типология жилых зданий»:

- классификация жилья;
- функциональные основы формирования квартир;
- типы жилья.

3.1.2. «Типология общественных зданий»:

- классификация общественных зданий;
- функциональные основы общественных зданий;
- типы общественных зданий.

3.1.3. «Типология промышленных зданий и сооружений»:

- классификация промышленных зданий и сооружений;
- функциональные основы проектирования промышленных зданий и сооружений;
- типы промышленных зданий и сооружений.

### 3.2. Перечень тем по дисциплине *«Инженерное благоустройство территорий и городской транспорт»*.

#### 3.2.1. Городской транспорт:

- транспортные проблемы в современном градостроительстве;
- сеть улиц и дорог населенных мест;
- транспортные узлы магистральных улиц.

#### 3.2.2. Инженерное благоустройство территорий:

- влияние социально-демографических факторов на формирование инженерно-транспортной инфраструктуры населенного пункта;
- влияние природных факторов на формирование населенных мест;
- организация поверхностного стока; понижение уровня грунтовых вод; защита территорий от затопления и подтопления;
- особые случаи инженерной подготовки территорий;
- особенности инженерного благоустройства нарушенных территорий города (терриконы, просидание зеленой поверхности).

### 3.3. Перечень тем по дисциплине *«Ландшафтная архитектура»*.

#### 3.3.1. Задачи ландшафтной архитектуры.

#### 3.3.2. Природные факторы в ландшафтной архитектуре.

#### 3.3.3. Основные принципы ландшафтного проектирования.

#### 3.3.4. Понятие о естественном и антропогенном ландшафтах.

#### 3.3.5. Охрана среды в заповедниках, природных парках и лесопарках.

#### 3.3.6. Преобразование природных ландшафтов и организация отдыха.

#### 3.3.7. Ландшафтное проектирование на непригодных территориях.

#### 3.3.8. Создание искусственных ландшафтов.

#### 3.3.9. Ландшафты, созданные в результате промышленного использования территории.

#### 3.3.10. Система озелененных территорий города.

#### 3.3.11. Группы зеленых насаждений.

#### 3.3.12. Функционально-пространственная организация городского парка.

#### 3.3.13. Примеры нарушений функционального использования парков.

#### 3.3.14. Рельеф - основа архитектурно-планировочного решения ландшафта.

#### 3.3.15. Зеленые насаждения как один из основных элементов проектирования парков.



- 3.3.16. Японское садово-парковое искусство.
- 3.3.17. Сады общегородского значения.
- 3.3.18. Типы общегородских парков.
- 3.3.19. Создание садов на крыше.
- 3.3.20. Ландшафтная архитектура Донбасса.
- 3.3.21. Общие задачи ландшафтной архитектуры промышленного региона.
- 3.3.22. Влияние ландшафтной архитектуры на человека.
- 3.3.23. Ландшафтно-рекреационные и туристические зоны Донецкого региона.

#### 3.4. Перечень тем по дисциплине «**Дизайн архитектурной среды**».

- 3.4.1. Предмет и задачи дизайна.
- 3.4.2. Роль и значение архитектурного дизайна в формировании среды жизнедеятельности человека.
- 3.4.3. Культурно-исторические и социально-экономические предпосылки возникновения и становления дизайна как нового вида проектной деятельности.
- 3.4.4. Социальные, психофизиологические и эргометрические основы в дизайне и архитектуре.
- 3.4.5 Основные этапы разработки продукта дизайнерской архитектурной деятельности.
- 3.4.6 Основные точки зрения на историю возникновения и развития дизайна как нового вида проектной деятельности.
- 3.4.7 Основные идеи художественной школы Уильяма Морриса и их влияние на становление, и развитие дизайна как самостоятельного вида проектной деятельности.
- 3.4.8 Школа Баухауз и ее вклад в развитие мирового дизайна и архитектуры.
- 3.4.9 История основания школы Баухауз, ее цели, программа и структура обучения.
- 3.4.10 Основные принципы творческой деятельности Вальтера Гропиуса и их влияние на развитие современного дизайна и архитектуры.
- 3.4.11 Основные принципы творческой деятельности Мис Ван дер Роэ и их влияние на развитие современного дизайна и архитектуры.
- 3.4.12 Влияние творчества Ле Корбюзье на развитие современного дизайна и архитектуры, основные формообразующие принципы мастера.
- 3.4.13 Теория «органической архитектуры» Ф.Л. Райта и ее влияние на развитие современного дизайна и архитектуры.

- 3.4.14 Исторические закономерности развития форм и стилей в дизайне и архитектуре.
- 3.4.15 Сущность понятий «стиля» и «моды» и правомерность их использования в проектной деятельности.
- 3.4.16 Композиционные и стилевые особенности дизайна эпохи постмодернизма.
- 3.4.17 Композиционные особенности стиля «деконструктивизм» и примеры его проявления в современном дизайне и архитектуре.
- 3.4.18 Композиционные особенности стиля «Хай-тек» и примеры его проявления в промышленном дизайне и архитектуре.
- 3.4.19 Цвет как средство организации пространства.
- 3.4.20 Значение цвета в решении внутренней среды зданий реабилитационных учреждений для инвалидов и ослабленных людей преклонного возраста.
- 3.4.21 Примеры цветового решения архитектурных объектов с учетом культурно-этнографического и регионального факторов.
- 3.4.22 Эстетические и физико-гигиенические свойства строительных и отделочные материалов и их учет при формировании внутренней среды зданий.
- 3.4.23 Экологически чистые строительные и отделочные материалы в современном дизайне и архитектуре.
- 3.4.24 Дизайн специальных средств и приспособлений, предусматриваемых для слепых на территориях и в зданиях города.
- 3.4.25 Основные требования к устройству пандусов и лестниц на входах в жилые и общественные здания.

#### **4. ПРИМЕР РЕШЕНИЯ КОМПЛЕКСНОЙ ЗАДАЧИ** **(теоретическая часть)**

Дать ответ на вопрос по дисциплине «Типология зданий и сооружений»: Основные факторы, влияющие на проектирование жилья.

##### **Эталонное решение**

Основные факторы, влияющие на проектирование жилья:

- социальные требования к жилью;
- демография населения и структура жилищного фонда;

- эстетика жилья;
- природно-климатические условия;
- градостроительные факторы;
- конструктивные системы и методы возведения зданий;
- строительные материалы;
- экономические требования.

Одним словом, жилье - это не только архитектура, функциональная, техническая, но и социальная категория. Необходимо иметь в виду, что само понятие «жилище» соотносится с различными реальными объектами - с квартирой, домами, группой домов, районами и т. д.

Важным условием проектирования жилья является проведение единой социальной политики. Это означает обеспечение определенного стандарта жилищных условий для всех семей в зависимости от материальных и экономических возможностей общества.

Демографическая ситуация характеризуется несколькими признаками. Наиболее существенные из них: численность и темпы роста населения, его размер и структура семей.

Проектирование жилья невозможно вести без учета семейного состава населения. Это важно для формирования типологии квартир.

Природно-климатические условия проектирования жилья - к их числу, в первую очередь, относятся: температурный, влажностный и ветровой режимы, климата данной местности, уровень солнечной радиации, сезонные различия в погоде и т.д. Все эти условия влияют на человека и жилье комплексно, но в каждом конкретном случае по-разному.

Эстетические качества жилого дома, также результат архитектурного осмысления целого ряда объективных факторов. Наиболее активно весь этот комплекс факторов действует при, так называемом, «адресном проектировании».

Наиболее важными из этих факторов представляются местоположение и размер участка строительства, условия зрительного восприятия отдельного или комплекса дома, архитектурно художественные особенности окружающей застройки и ее функциональная структура. Все эти факторы активным образом влияют на формирование жилых домов и жилой застройки

## **5. ОБЩИЕ ТРЕБОВАНИЯ К ВЫПОЛНЕНИЮ ТВОРЧЕСКОЙ КЛАУЗУРЫ.**

Продолжительность выполнения творческой клаузуры - 120 минут.

Формат – А2

Графика – ручная.

Материалы для ручной графики – карандаши, акварель, фломастеры и т.д. (по усмотрению претендента).

Тема клаузуры и функциональные требования к объекту проектирования выдаются непосредственно на экзамене.

Творческая клаузура – вид проектной деятельности, осуществляющейся на начальных этапах разработки проектного решения объекта (или решения какой-либо проблемы). Одним из основных результатов выполнения творческой клаузуры на заданную тему в области архитектуры, дизайна архитектурной среды, или градостроительства следует считать выработку главной концепции проектного решения объекта, которая может получить дальнейшее развитие на последующих стадиях проектирования.

Выполнение творческой клаузуры на ту или иную заданную тему в условиях сдачи вступительного экзамена по специальностям 07.04.01 «Архитектура», 07.04.03 «Дизайн архитектурной среды», 07.04.04 «Градостроительство», ставит основной целью выявить способности у абитуриента к самостоятельному поиску наиболее оптимальных проектных решений, отличающихся, с одной стороны, продуманностью и обоснованностью и с другой стороны, образностью и композиционной выразительностью. На основании результатов выполнения клаузуры можно судить об уровне подготовленности и склонности абитуриента к той или иной выбранной им специальности.

Клаузура должна быть образной. Клаузура предполагает первичное, свежее восприятие темы. Первые эмоции самые сильные, поэтому первое представление о теме бывает наиболее верным, образным, ярким. Таким образом, выполнение клаузуры ставит главную задачу образного решения поиска темы проекта.

Клаузура должна быть информативной. Клаузурный набросок должен содержать полную информацию, необходимую для развития образа. В состав клаузуры могут входить рисунки плана, разреза, фасада, однако основное место обычно получает перспективный рисунок или одна какая-либо проекция, наиболее ясно раскрывающая концепцию или образную характеристику сооружения в окружающей среде.

Любое изображение должно быть снабжено необходимыми подписями. И это не только название (план второго этажа, фасад и т.д.), это еще и экспликации, выноски с указанием материалов, масштабы, короче говоря, все то, что позволяет получить наиболее полную информацию об объекте проектирования.

Клаузура должна быть грамотно поданной. Изображение основных проекций и деталей разрабатываемого объекта, а также его перспективное изображение должны быть размещены на листе относительно друг друга так, чтобы максимально полно выразить суть предлагаемой концепции.

При оценивании клаузур учитывается абсолютно все: компоновка листа, размещение изображений на листе, их масштабность и т.д.

Качество изображений: их выразительность, контрастность, яркость (даже грамотность отрисовки перспективы) и еще многое другое.

Обязательное внимание обращается на шрифты. И это не только шрифт заголовка, но и все тексты, сопровождающие изображения.

При выполнении клаузуры обязательно использование цвета. При выполнении клаузуры необходимо:

– технику графического исполнения клаузуры избирать в зависимости от целей клаузуры, времени ее исполнения и формата бумаги. Чем меньше времени отпущено на работу, тем проще и эффективнее должны быть технические приемы графики:

– для исполнения короткой 2-часовой клаузуры использовать "сухую" технику — уголь, пастель, толстый грифель, сангину, такую "мокрую технику", как фломастеры с толстым фетром или, если это возможно, коллаж из цветной бумаги с тыльной клеящей стороной. Можно работать на любой бумаге, но для пастели, угля, сангины особенно хороша карандашная калька.

### **Задачи:**

1) дать самостоятельную трактовку темы и предложить собственную концепцию в рамках предложенной темы (или ее аспекта), проиллюстрировав ее моделями, схемами и пр.

2) запроектировать на уровне клаузуры здание, исходя из предложенной темы, заявленной претендентом концепции в соответствии с заданным функциональным наполнением:

- разместить на предложенном участке проектируемое здание (комплекс);
- дать выразительное архитектурно-художественное решение здания, соответствующее градостроительному контексту и заявленной концепции;
- сформировать функционально-планировочную структуру здания и отразить ее в схемах наиболее характерного разреза и планов;

- показать более подробно планировочную структуру одного или нескольких функциональных блоков.

**Состав графических материалов (на формате А2):**

- графические модели (схемы), раскрывающие авторскую трактовку заданной темы и концепцию объекта;
- схема ситуационного и схема генерального плана участка;
- фасад и общий вид объекта (аксонометрия или перспектива);
- схема наиболее характерного разреза, отражающая функциональную и конструктивную структуру;
- схемы планов (1 этажа и наиболее показательных этажей);
- схема плана одного из функциональных блоков.

Выполнить творческую клаузуру на разработку архитектурного решения объекта архитектуры согласно избранному направлению подготовки (07.04.01 «Архитектура», 07.04.03 «Дизайн архитектурной среды», 07.04.04 «Градостроительство»).

Перечень тем:

- индивидуальный жилой дом;
- секционный жилой дом средней этажности;
- кафе на 50 мест;
- встроенно-пристроенный ресторан на 100 мест;
- большепролетное здание (плавательный бассейн, универсальный спортивный зал, кинотеатр, киноконцертный зал);
- гараж.

Основные факторы, влияющие на проектирование дизайна объектов городской архитектурной среды:

- социальные требования;
- демография населения;
- антропометрические и эргономические особенности жителей;
- эстетические аспекты;
- национально-культурные особенности;
- природно-климатические условия;
- градостроительные факторы;

- конструктивные системы и методы возведения;
- строительные материалы;
- экономические требования.

Объекты архитектуры - это не только архитектура, но и функциональная, техническая, социальная категория. Необходимо иметь в виду, что само понятие «архитектура» соотносится с различными реальными объектами – с жилыми, общественными зданиями и сооружениями и др.

Важным условием проектирования архитектурных объектов является проведение социальной политики. Это означает обеспечение определенного стандарта условий для всех жителей в зависимости от материальных и экономических возможностей общества.

Демографическая ситуация характеризуется несколькими признаками. Наиболее существенные из них: численность и темпы роста населения, его размер и структура семей и пр.

Проектирование жилья невозможно вести без учета семейного состава населения. Это важно для формирования типологии квартир.

Природно-климатические условия проектирования, в первую очередь: температурный, влажностный и ветровой режимы, климата данной местности, уровень солнечной радиации, сезонные различия в погоде и т.д. Все эти условия влияют на человека и проектируемые объекты комплексно, но в каждом конкретном случае по-разному.

Эстетические качества объектов архитектурной среды, также результат архитектурного осмысления целого ряда объективных факторов. Наиболее активно весь этот комплекс факторов действует при, так называемом, «адресном проектировании».

Наиболее важными из этих факторов представляются местоположение и размер участка строительства, условия зрительного восприятия, архитектурно художественные особенности окружающей застройки и ее функциональная структура. Все эти факторы активным образом влияют на архитектурное решение объектов и городской застройки в целом.

Эталонные решения (творческая клаузура)

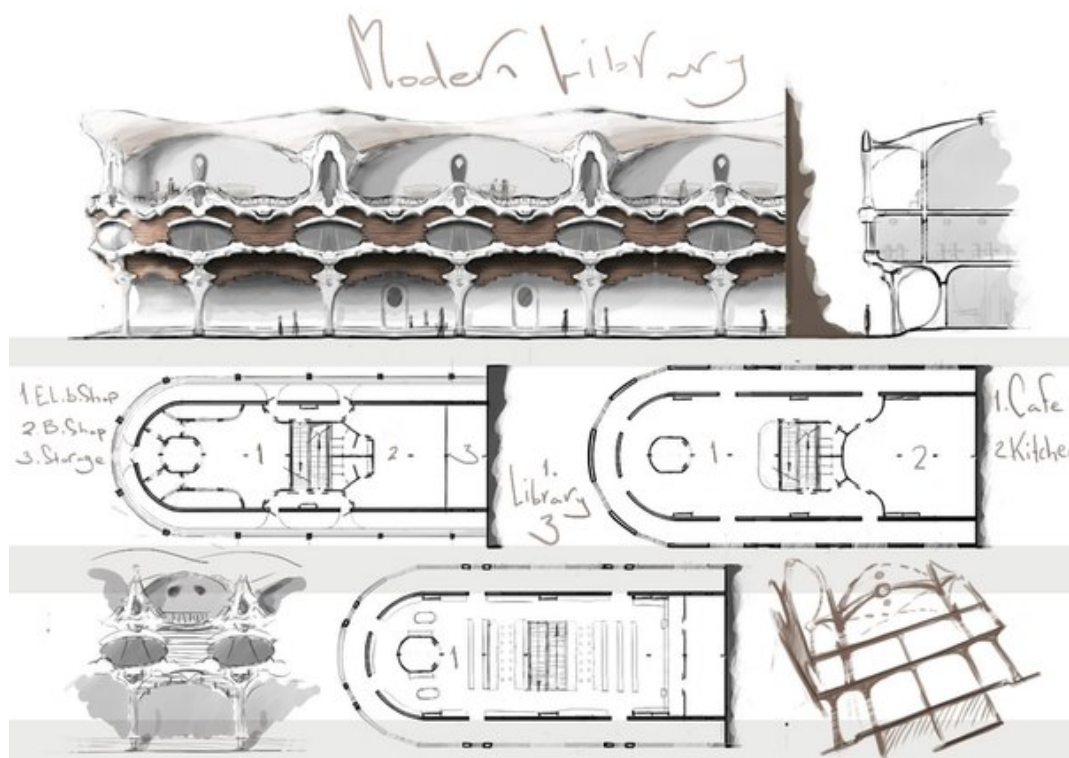


Рис 1. Клаузура на тему «Библиотека».

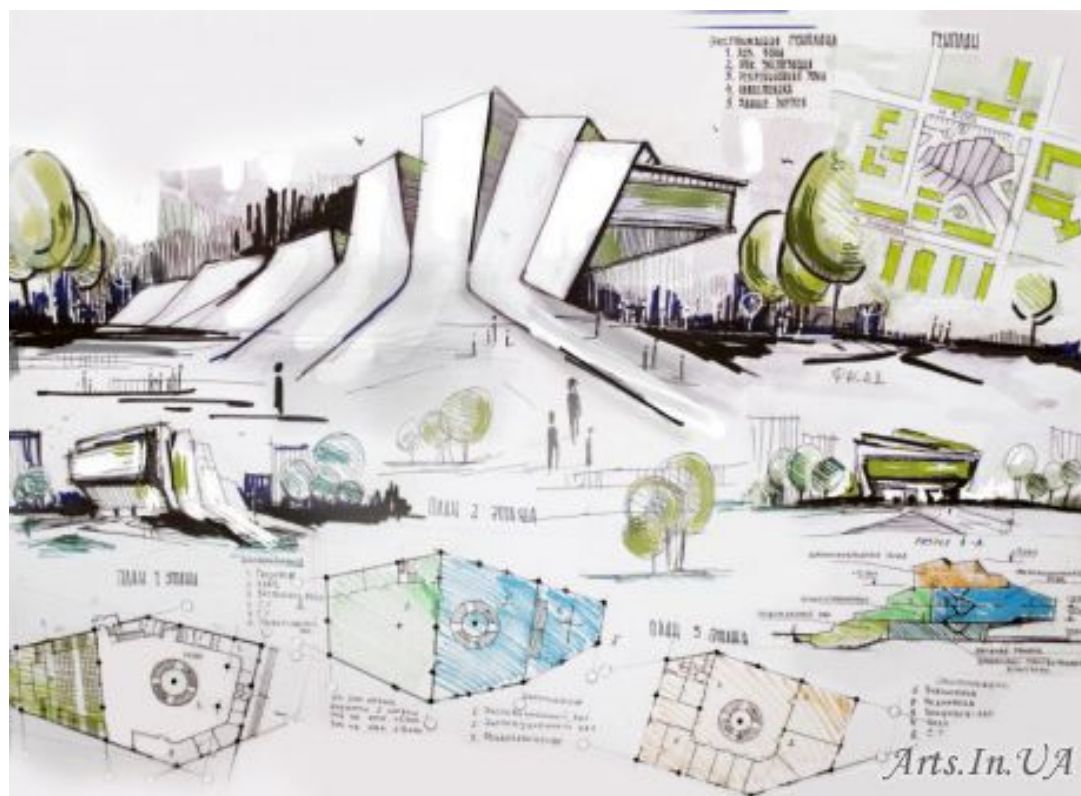




Рис 2. Клаузура на тему «Библиотека».

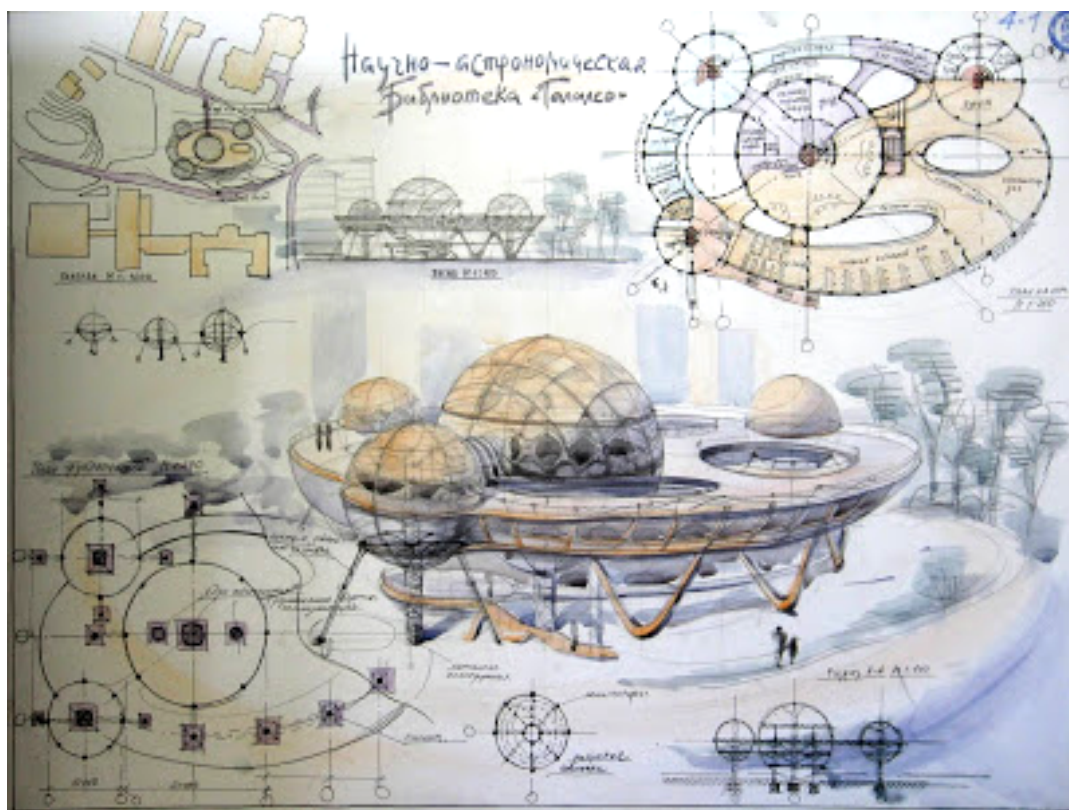
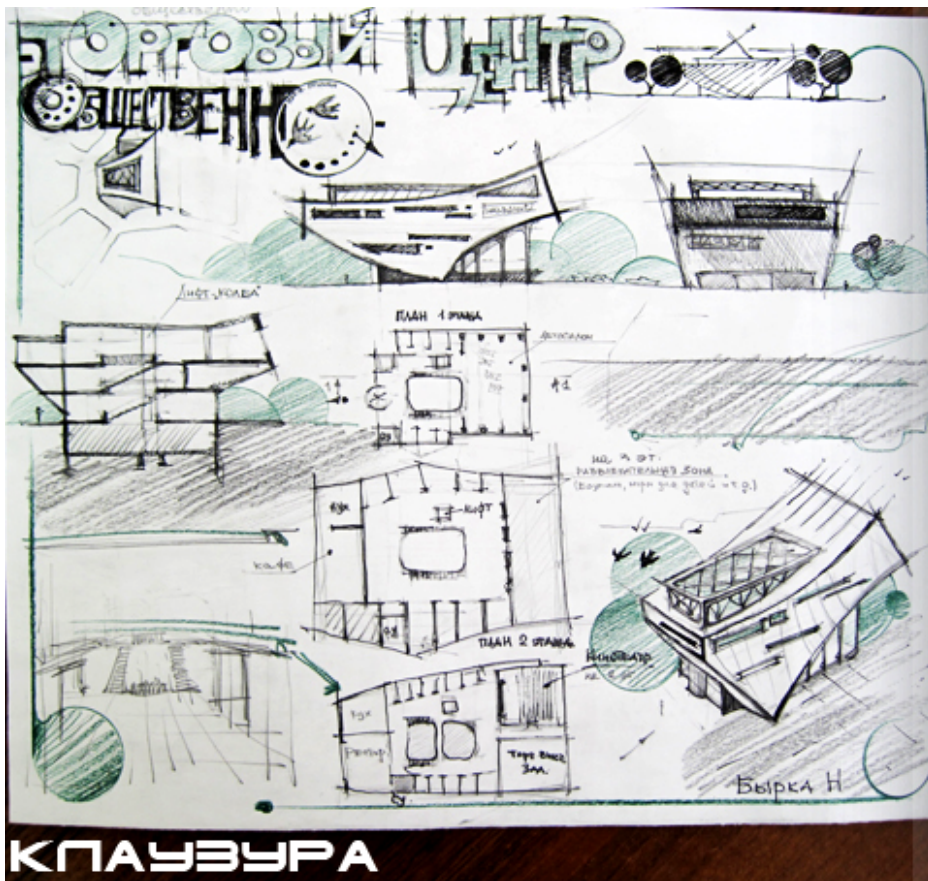


Рис 3. Клаузура на тему «Астрономическая библиотека».



**КЛУБУРА**

Рис 4. Клаузура на тему «Общественно-торговый центр».

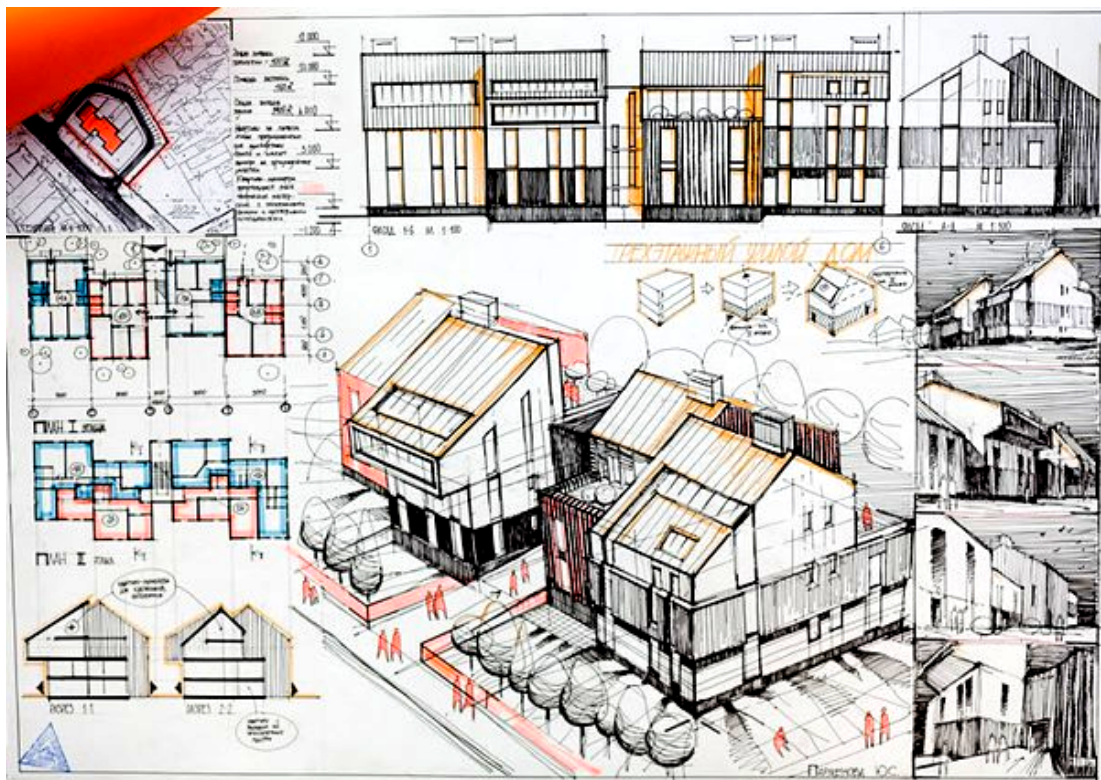




Рис 5. Клаузура на тему “Секционный жилой дом средней этажности».

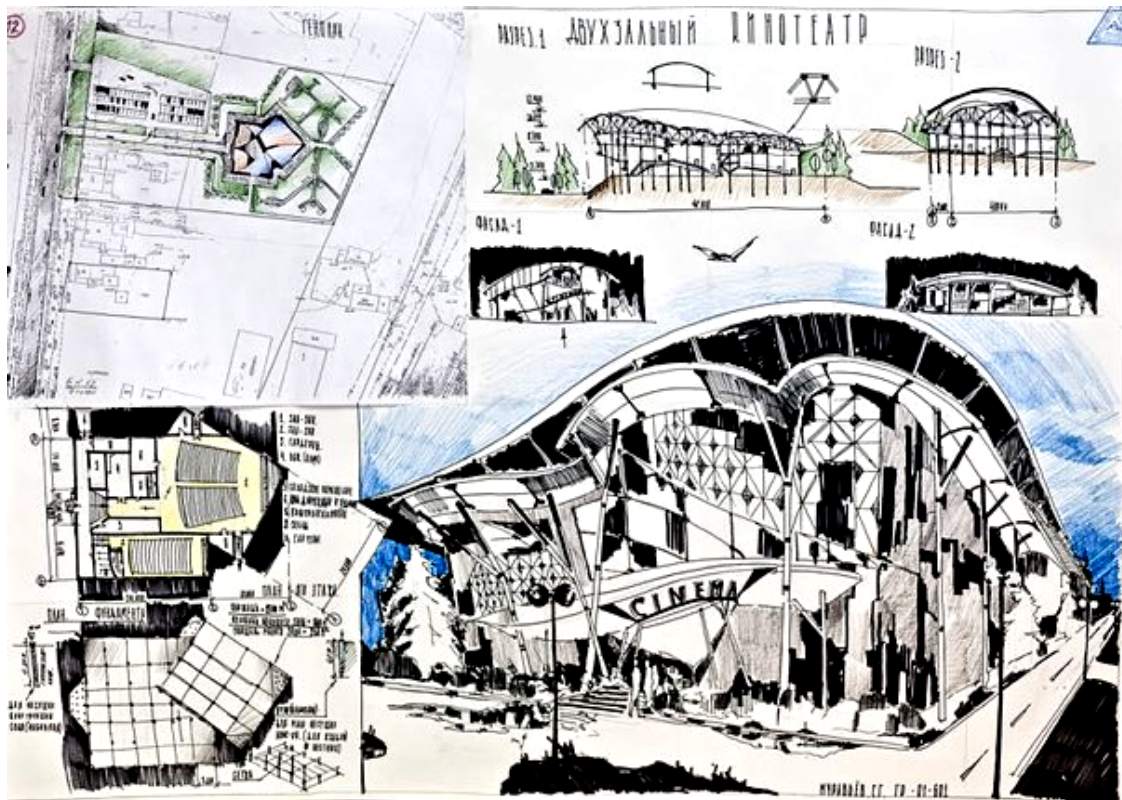


Рис 6. Клаузура на тему «Кинотеатр».





Рис 7. Клаузура на тему «Мультимедийный центр МГСУ».



Рис 8. Клаузура на тему «Крытый плавательный бассейн».

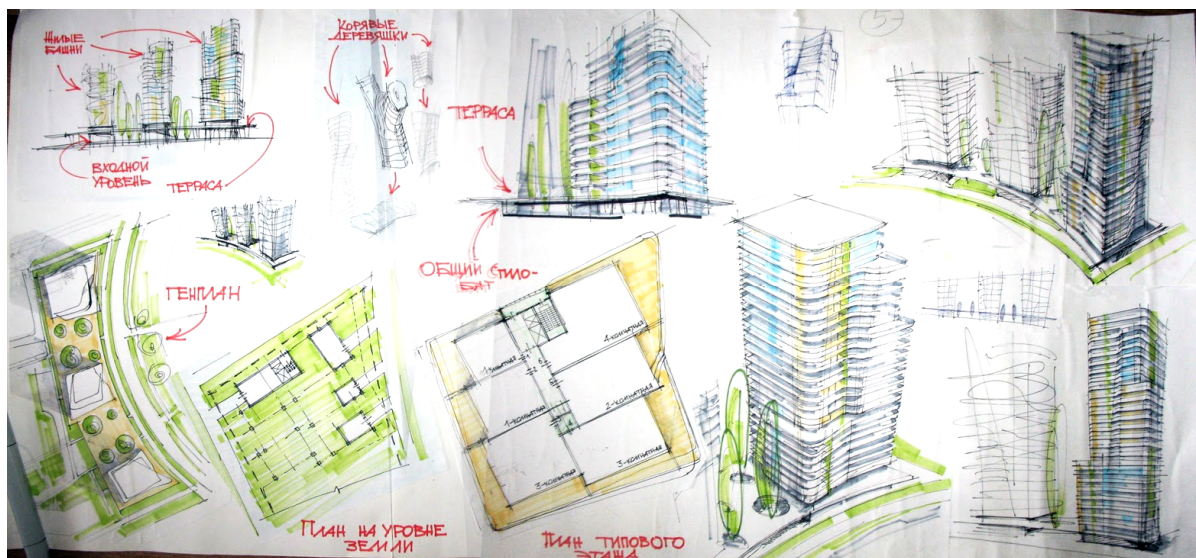


Рис 9. Клаузура на тему «Жилой комплекс».

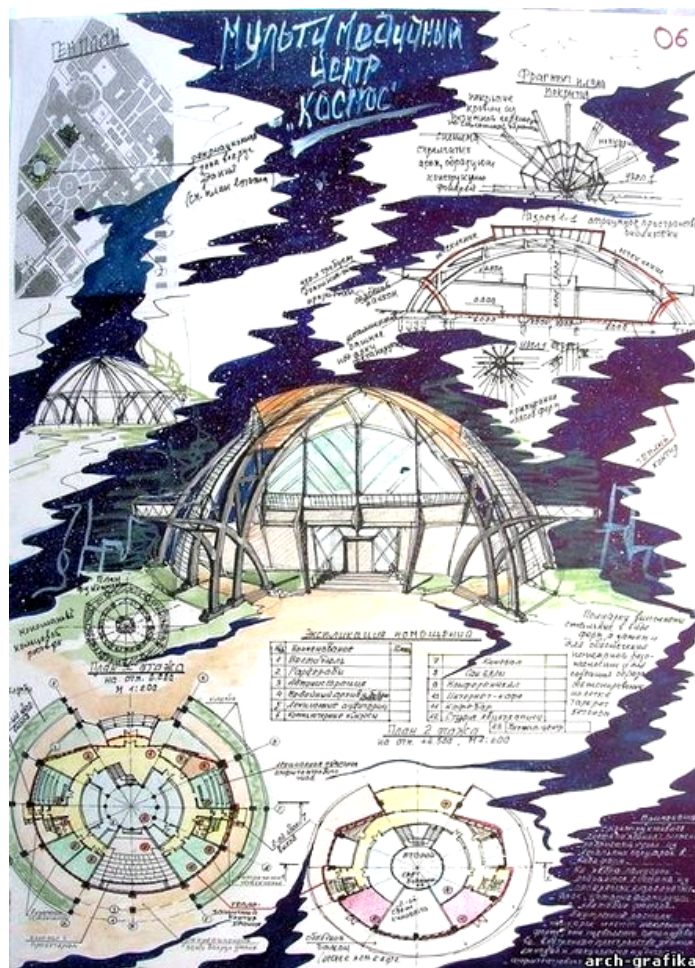


Рис 10. Клазура на тему «Мультимедийный центр».

## 6. КРИТЕРИИ ОЦЕНИВАНИЯ

Распределение оценок за выполненную теоретическую часть экзамена.

Оценка за ответ на каждый из вопросов:

**15-20** – максимально полное раскрытие сути содержания вопроса, с правильным выявлением основных смысловых акцентов. Изложение ответа на вопрос отличается стилистической грамотностью, использованием соответствующей научной и профессиональной терминологии.

Нижняя граница оценки предполагает наличие в ответе некоторых неточностей и погрешностей, которые, однако, не являются существенными;

**10-15** – достаточно полное раскрытие содержания вопроса, однако характеризующееся несколько ограниченным набором примеров и доводов, объясняющих суть сказанного.

Изложение ответа отличается наличие существенных неточностей и погрешностей, которые сказываются на восприятии и написанного;

**5-10** – ответ раскрывает содержание вопроса лишь на половину и характеризуется значительным количеством неточностей и отклонений, которые существенно искажают смысл написанного или делают неоднозначным его прочтение. Нижняя граница оценки предполагает освещение вопроса менее чем наполовину.

**0-5** – ответ практически не отражает содержания вопроса, за исключением некоторых смысловых фрагментов или каких-либо примеров, которые могут иметь место. Изложение ответа отличается большим количеством смысловых и стилистических ошибок, уводящих в сторону от сути содержания вопроса.

## **6.2 Распределение оценок за клаузуру по 60-бальной системе:**

Критерии оценки творческой клаузуры:

- оригинальность и логичность предложенной концепции, ясность изложения;
- соответствие заданной теме;
- уместность объекта в среде и адекватность его градостроительной постановки;
- соответствие запроектированного объекта заявленной концепции;
- выразительность, новизна и своеобразие предложенного архитектурно-художественного решения;
- грамотность функциональной организации;
- выявление конструктивной основы;
- эффектность и убедительность графической подачи материала;
- полнота представленного материала.

**45-60** – работа соответствует всем, выше перечисленным, критериям. Архитектурно-художественный уровень работы оценен членами предметной комиссии как высокий, отличающийся новизной предложенной концепции, а также выразительностью проектного решения объекта и убедительной графической подачей материалов. Нижняя граница оценки допускает наличие некоторых незначительных погрешностей с точки зрения градостроительной постановки объекта или его функционального ли конструктивного решения.

**30-45 баллов** – архитектурно-художественный уровень работы в результате экспертной оценки членами предметной комиссии оценен как достаточно убедительный, но необладающий достаточной новизной и выразительностью, представленная концепция либо вторична, либо недостаточно убедительно раскрыта в архитектурном решении объекта; при этом имеется достаточно убедительное и грамотное функциональное, конструктивное и градостроительное решение; работа демонстрирует хороший графический уровень подачи материала (что



определяется в результате экспертной оценки членами и комиссией и сравнительного анализа представленных работ);

**15-30 баллов** – архитектурно-художественный уровень работы в результате экспертной оценки членами предметной комиссии оценен как средний, не обладающий достаточной новизной и выразительностью, либо заявленная новаторская концепция не нашла должного воплощения в архитектурном решении объекта. Кроме того, имеются замечания: по функциональному, конструктивному или градостроительному решению, или некоторые проекции не закончены; работа представлена в объеме 70-90%. Экзаменационная работа демонстрирует средний графический уровень подачи материала (что определяется в результате экспертной оценки членами предметной комиссии и сравнительного анализа представленных работ);

**0-15 баллов**

а) оценка работы свидетельствует о том, что клаузура выполнена на низком архитектурно-художественном уровне и в ней имеются грубые ошибки с точки зрения функциональной и/или конструктивной организации, а также предложена неудовлетворительная градостроительная постановка объекта; графическая подача работы не соответствует профессиональным требованиям (на основании экспертной оценки членов предметной комиссии). Нижняя граница оценки указывает на то, что представленная на рассмотрение клаузура является плагиатом, работа не соответствует теме, объем работы менее 50%.

## 7. СПИСОК РЕКОМЕНДУЕМОЙ ЛИТЕРАТУРЫ ДЛЯ САМОСТОЯТЕЛЬНОЙ ПОДГОТОВКИ

6.1. Список литературы по дисциплине: «**Типология зданий и сооружений**»:

**- основная литература:**

1. Лисицына М. В. Архитектурное проектирование жилых зданий. -М., 1990 г.
2. Гурулева А. К. Типология особенности жилья и общественных зданий и сооружений для сельского строительства, -М., 1981 г.
3. Бранденбург Б. Ю. Типология массовых и специализированных видов жилища, -М.: ЦНИИЭП жилища, 1984 г.
4. Лицкевич Е. В. Жилище и климат. -М., 1984.
5. Змеул С. Г., Маханико Б. А. Архитектурная типология зданий и сооружений, М., 2000 г.
6. Бенаи Х. А. Методические указания к курсовому проекту «Индивидуальный жилой дом» для студентов специальности «Архитектура» архитектурного факультета/ ДонНАСА, 1995 г.
7. Бенаи Х. А. Методические указания к курсовому проекту «Жилой дом средней этажности» для студентов специальности «Архитектура» архитектурного факультета/ ДонНАСА, 1996 г.
8. Бенаи Х. А. Методические указания к курсовому проекту «Жилой дом повышенной этажности» для студентов специальности «Архитектура» архитектурного факультета/ ДонНАСА, 2000 г.
9. Рожина И. Е. Архитектурное проектирование общественных зданий и сооружений. – М, 1985 г.
10. Змеул С. Г., Маханико Б.А. Типология зданий и сооружений. - М., 2002 г.
11. Миловидов Н. Н., Орловский Б.Я. Архитектура гражданский и промышленных зданий. – М., 1987 г.
12. Урбах А. И. торговля здания и комплексы. - М., 1974 г.
13. ДБНВ - 2.2 -9-99 «Общественные здания и сооружения».
14. Урбах А.И. Общественно - торговое центры. - М., 1972 г.

**- дополнительная литература:**

1. «Жилая ячейка в будущем»: -М., 1982 г.
2. Капустян Е.Д. Многоэтажные жилья дома. - М., 1975 г.
3. Максан Д.Ж. Проектирование жилья зданий. - М., 1979 г.
4. Нормали планировочных элементов жилых домов. – М., 1975 г.



5. Петрова З.К. Многоэтажные коридорные жилые дома. - М., 1980 г.

7.2. Список литературы по дисциплине **«Инженерное благоустройство территорий и городской транспорт»**

***- основная литература:***

1. Черепанов В.А. «Транспорт в планировку городов». –Москва, 1981.
2. ДБН В.2.3-4-2000. «Автомобильные дороги»
3. ДБН 360-92 \*\* «Градостроительство. Планировка и застройка городских и сельских поселений»
4. Районная планировка. Справочник проектировщика. –Москва: Стройиздат. - 1986.
5. Справочник архитектора. Градостроительство. –М.: 1978.
6. Комплексная районная планировка. -М., 1980.
7. Руководство по охране окружающей среды в районной планировке. -М. 1980.
8. Региональное планирование. Теория практика/ Ю. Н. Билоконь (ред. И. А. Фомин), -М .: Логос, 2003.
9. Справочник архитектора. Градостроительство. –М., 1978.
10. Генеральная схема планирования территории Украины. Киев, ДИПРОМИСТО, 2000.
11. Концепция территориального планирования Донецкой области/ Институт урбанистики, - Киев, 2002

***- дополнительная литература:***

1. Градостроительные основы развития курортно-рекреационных районов, -М .: Стройиздат, 1990.
2. Проблемы и перспективы развития района Большая Ялта. Сборник научных трудов Киев. 1 989.

7.3. Список литературы по дисциплине: **«Ландшафтная архитектура».**

***- основная литература:***

1. Лекции по дисциплине «Садово-парковое строительство» для студентов архитектурного факультета/ сост. доц. Шамраевский В.В.: ДонНАСА.
2. Озеленение городов. -Киев, НИИС, «Строитель», 1966.
3. Горохов В.А., Лунц Л.Б. Парки мира. - М.: Стройиздат, 1985.
4. Рубцов Л.И. Проектирование садов и парков. - М .: Стройиздат, 1979.

5. Благоустройство сел/ Госстрой УССР. -Киев: «Строитель», 1977.

#### 7.4. Список литературы по дисциплине «Дизайн архитектурной среды».

##### *- основная литература:*

1. Арнхейм Р. Искусство и визуальное восприятие / Пер. с англ. В.Н.Самохина. - М.: Прогресс. 1974. -392с.
2. Степанов В.К., Щетинина Н.Н., Тюричева М.Н. Архитектурная среда обитания инвалидов и престарелых / Под.ред. В.К.Степанова. - М.: Стройиздат, 1989.–604 с.
3. Бэнэм Р. Взгляд на современную архитектуру: Эпоха мастеров. Пер. с англ. / Под.ред. Е.В.Асса, А.В.Бокова. - М.: Стройиздат, 1980. – 172 с.
4. Вудсон В. Справочник по инженерной психологии для инженеров и художников-конструкторов / У. Вудсон, Д. Коновер; Пер. с англ. А.М.Пашутина; Под ред. В.Ф. Венды. - М.: Мир, 1968. - 518с.: ил.
5. Гарнизоненко Т.С. Справочник современного ландшафтного дизайнера. - Ростов-на-Дону: Феникс, 2005. - 313с. - (Строительство и дизайн).
6. Гидион З. Пространство, время, архитектура / Сокр. пер. с нем. М.Н.Леонене, И.Л.Черня. - 3-е изд. - М.: Стройиздат, 1984. - 455с., Ил.
7. Грегори Р.Л. Глаз и мозг / Пер. с англ. Е.Д.Хомской; Пред.и общ. ред. А.Р.Лурия, В.П.Зинченко. - М.: Прогресс, 1970. - 271с.: ил.
- 8.Гропиус В. Границы архитектуры. - М.: Искусство, 1971. – 286 с.
9. Иконников А.В. Зарубежная архитектура: От «новой архитектуры» до постмодернизма. - М.: Стройиздат, 1982. - 255с., Ил.
10. Фрилинг Г., Ауэр К. Человек - Цвет - Пространство / Пер. с нем. О.В. Гавалова. - М.: Стройиздат, 1973. - 141с.
- 11.Шевелев И.Ш., Марутаев М.А., Шмелев И.П. Золотое сечение: три взгляда на природу гармонии. - М.: Стройиздат, 1990. - 343с.: ил.
- 12.Шолух М.В. Конспект лекций по курсу «Дизайн архитектурной среды». – Макеевка: ДонНАСА, 2002. - 66с.

Рекомендованная форма резюме в магистратуру

1	Фамилия, имя, отчество	
2	Число, месяц, дата рождения	
3	Образование, специальность, название учебного заведения, год окончания	
4	Квалификация по диплому	
5	Средний балл по диплому бакалавра (специалиста)	
6	Профессиональные способности	
7	Увлечение, хобби в профессиональной сфере	
8	Направление научных интересов	
9	ВЫВОД: личные преимущества при конкурсном отборе	
10	Дополнительная информация:	

10.1. Перечень опубликованных учебных работ

10.2. Перечень грамот, сертификатов, других наград

10.3. Дополнительное образование

10.4. Участие в студенческой организационной работе

10.5. Другая информация в произвольной форме.

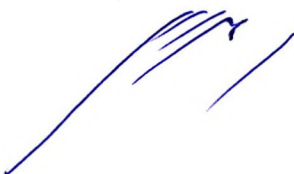
Дата заполнения

Подпись

## ПРОГРАММА

**вступительных испытаний программы по направлениям подготовки  
07.04.01 «Архитектура», 07.04.03 «Дизайн архитектурной среды»,  
07.04.04 «Градостроительство».  
поступающих по образовательной программе магистратуры**

Декан архитектурного факультета



Х.А. Бенаи

Согласованно:

Ответственный секретарь Приёмной  
комиссии ДонНАСА



А.В. Жибоедов

Председатель аттестационной  
комиссии ДонНАСА



В.И. Нездойминов